

# abl magazin

allgemeine baugenossenschaft luzern

Nummer 9 · September 2023 · 96. Jahrgang



## IN DIESER AUSGABE

Jetzt wird an der oberen Bernstrasse vermietet, S. 4 ■ Ein Himmelreich für Dreikäsehochs, S. 8 ■  
Im Himmelrich wird Eröffnung gefeiert, S. 10 ■ Wohnungsmarkt mit 22 Objekten, S. 15

## DER BEGINN DER KINDERGARTEN-TRADITION



Auf das Schuljahr 1948/49 eröffnete die Stadt Luzern an der Maihofhalde 7 einen neuen Kindergarten. 15 Mädchen und 18 Knaben zogen in das Gebäude ein, das die abl in der Siedlung Obermaihof erstellt hatte. Zum Kindergarten gehörte auch ein Aussenspielplatz, der auf dem Bild im Jahresbericht der abl von 1948 bereits rege genutzt wird. Nicht ganz ohne Stolz hielt die abl fest, dass die Siedlung Obermaihof «ohne Übertreibung [...] als die schönste der ABL wie der Stadt Luzern bezeichnet werden» könne.

Die Stadt Luzern hatte schon früher die Zusammenarbeit mit Baugenossenschaften gesucht, um den dringend benötigten Raum für Kindergartenlokale realisieren zu können. Im März 1948 sprach das Stadtparlament dann einen Kredit von 40 200 Franken für den Kindergarten an der Maihofhalde, inkl. 3 000 Franken für das Mobiliar. Die Stadt schloss mit der abl einen Mietvertrag über 25 Jahre und vereinbarte einen jährlichen Mietzins von 2 544 Franken. Der Kindergarten blieb fast 75 Jahre bestehen und wird im Ersatzneubau an der Maihofhalde voraussichtlich 2025 wieder eröffnet.

*Bilder aus dem Jahresbericht mit Rechnungen 1948 der Allgemeinen Baugenossenschaft Luzern. Fotografin oder Fotograf unbekannt.*

«Vergissmeinnicht» wird von Florian Fischer betreut. Er ist Co-Leiter des Stadtarchivs Luzern und abl-Mieter.



## Editorial

# 142 NEUE WOHNUNGEN

Die Neubausiedlung obere Bernstrasse, ein Kooperationsprojekt der abl und BG Matt, nimmt ihre finale Form an: Das erste Gebäude ist «entrüstet» und erstrahlt bereits in seiner vollen Pracht. Ab Mai 2024 können die Wohnungen in Etappen bezogen werden. Bis dahin wird weiter mit Hochdruck am Ausbau der 142 Wohnungen und 9 Ateliers gearbeitet.

Dieses Neubauprojekt hat uns in vielen Bereichen herausgefordert: Die Baulogistik an der stark frequentierten Bernstrasse sowie die anspruchsvolle Topografie waren zwei Punkte, die uns bereits ab Planungsstart bekannt waren. Unvorhergesehen – wie für uns alle – kamen die Coronapandemie und deren Folgen hinzu. Die Materialverfügbarkeit, einhergehend mit einer so nicht erwarteten Bauteuerung, beschäftigen die Projektleitenden noch immer.

Doch das Resultat lässt sich sehen: Die Wohnungen sind geräumig, hell und stilvoll. Und mit dem Erstvermietungsanlass am 28. Oktober 2023 – wo Neugierige einen Blick in die fertigen Wohnungen werfen können – sind die Wohnungen zur Vermietung ausgeschrieben (siehe S. 4).

Eine Woche davor, nämlich am 21. Oktober 2023, wird ein anderes Bauprojekt mit einem kleinen Fest (siehe S. 10) eröffnet: Das Projekt Ersatzneubauten Himmelrich3 ist damit abgeschlossen. Noch steht die Eröffnung des Gastrolokals aus, der Doppelkindergarten ist jedoch bereits in Betrieb. Wir haben vor dem ersten Kindertag einen Blick in die neuen Räumlichkeiten geworfen (siehe S. 8).

*Peter Bucher, Projektleiter Bau und Entwicklung*



Hell, mit einer klaren Architektur: Das ist die obere Bernstrasse.

## Obere Bernstrasse

### **JETZT WIRD VERMIETET!**

Am Samstag, 28. Oktober 2023, fällt mit dem Erstvermietungsanlass in der oberen Bernstrasse der Startschuss für die erste Ausschreibungsrunde. Melden Sie sich jetzt für den Anlass an und werfen Sie einen Blick in die neuen Wohnungen!

Was mit dem Architekturwettbewerb 2017 begann, findet nun ein erfolgreiches Ende: Die 142 neu gebauten Wohnungen an der oberen Bernstrasse können endlich vermietet werden. Lang hats gedauert – aufgrund Coronapandemie und des Krieges in der Ukraine kam es zu Unterbrüchen und Materialengpässen. Nun steht der Fahrplan für den Schlussspurt: Ab Mai 2024 kann in den ersten Wohnungen der BG Matt gewohnt werden, die Einzugstermine für die abl-Wohnungen sind dann im Juni und Juli 2024.

#### Neugierde vor Ort stillen

Wie die Wohnungen aussehen, die dann bezogen werden können, erfahren Sie am Samstag, 28. Oktober 2023. Zusammen mit der Baugenossenschaft Matt lädt die abl zum Erstvermietungsanlass. Die Wohnun-

gen der Bernstrasse 78 werden an diesem Tag für die neugierigen Wohninteressentinnen und -interessenten geöffnet sein. Werfen Sie einen Blick ins Atelier, in die 2.5- bis 4.5-Zimmer-Wohnungen oder in die Dachgeschosswohnung. Die Mitarbeitenden der beiden Genossenschaften stehen Ihnen für Fragen aller Art vor Ort zur Verfügung.

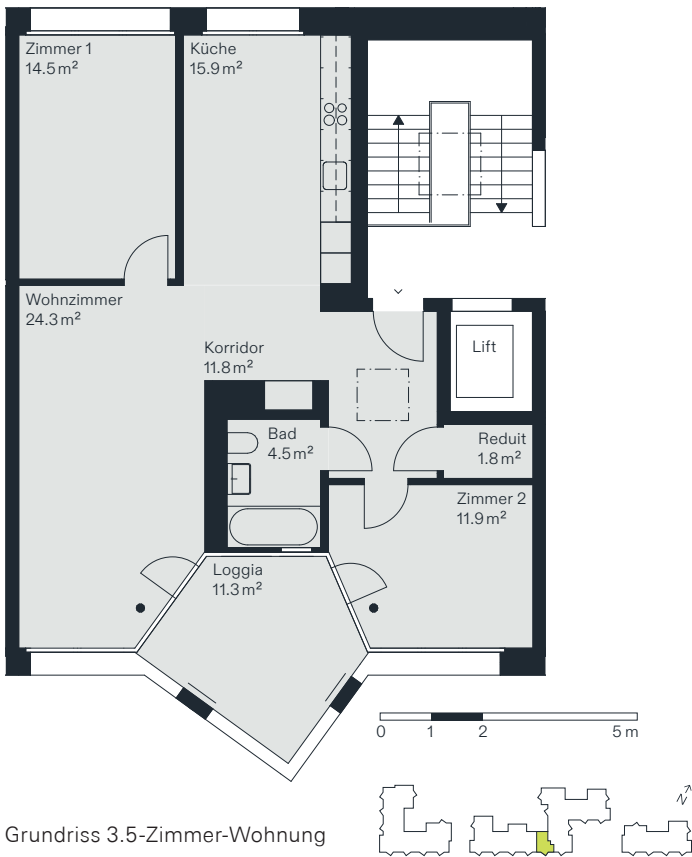
Überzeugen Sie sich selbst von der Architektur der oberen Bernstrasse, vom Ausbaustandard der Wohnungen, vom Eichenparkett, den mit Lärchenholz ausgekleideten Erker-Loggien in jeder Wohnung und und und!

#### Stöbern im Wohnungsfinder

Und nachdem die Neugierde vor Ort gestillt ist, gehts ans Bewerben: Mit dem digitalen Wohnungsfinder er-

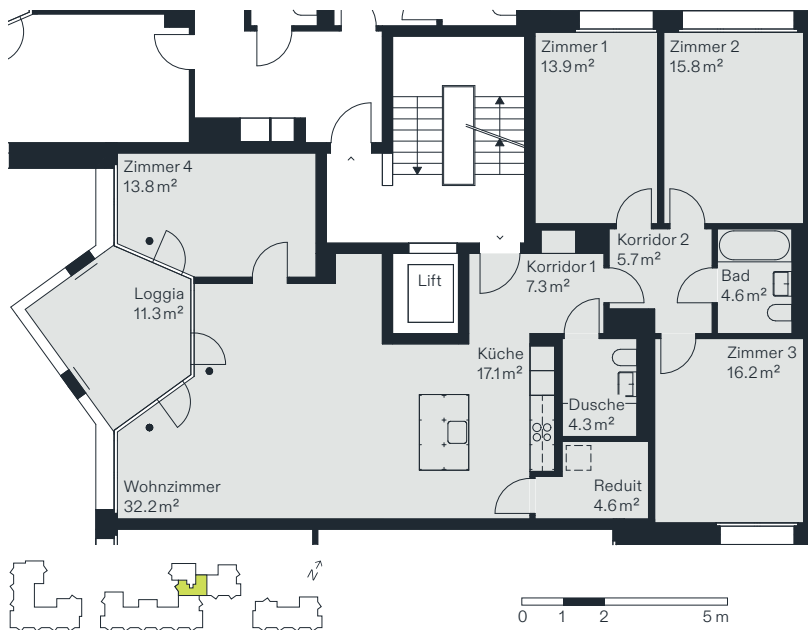


Die sibirische Lärche verleiht den Erkern das gewisse Etwas.

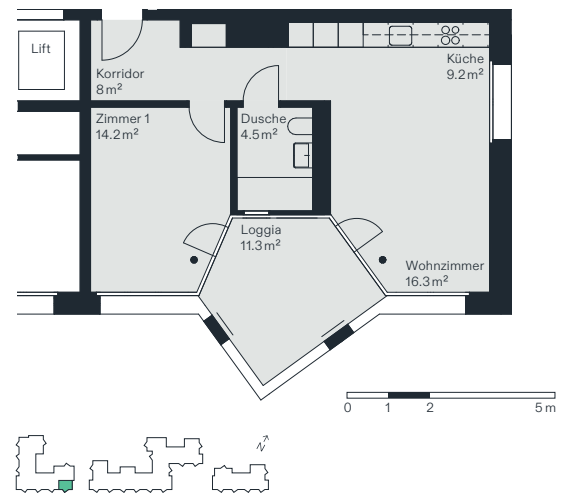




Der Zugang auf die Erker-Loggia ist über zwei Zimmer möglich.



Grundriss 5.5-Zimmer-Wohnung



Grundriss 2.5-Zimmer-Wohnung



Von der Kücheninsel aus können Gäste bewirtet und unterhalten werden.

halten Sie eine ideale Übersicht über alle verfügbaren Wohnungen und Ateliers, deren Grundrisse, Grösse und Mietzinse sowie die Wohnungslage in der Siedlung bzw. im Haus. Er ist ab dem 28. Oktober auf [bernstrasse.ch](http://bernstrasse.ch) zu finden. Stöbern Sie durch die Wohnungen und markieren Sie sich mithilfe der «Herzen» Ihre persönlichen Lieblingswohnungen. Auf [bernstrasse.ch](http://bernstrasse.ch) finden Sie auch die Antworten auf die häufigsten Fragen und umfassende Informationen über die Ausgestaltung der Wohnungen, das Quartier und die Siedlung sowie die Mietbedingungen der beiden Genossenschaften.

Vermietet wird in zwei Runden: Die erste Ausschreibungsrunde dauert vom 28. Oktober bis 13. November 2023. Das zweite Bewerbungsfenster wird nächstes Jahr, vom 8. bis 22. Januar 2024, geöffnet sein. So besteht die Möglichkeit, sich ein weiteres Mal auf eine Wunschwohnung zu bewerben. In den Wochen nach den Ausschreibungsrunden werden die Bewerbungen geprüft und die Wohnungen zugeteilt. Personen, die keine Zuteilung erhalten haben, wird eine Alternative

angeboten. Sollten nach diesen zwei Runden noch freie Wohnungen vorhanden sein, werden diese auf den gängigen externen Plattformen sowie im *abl*-magazin ausgeschrieben.

*Nathalie Müller, Fotos Stefano Schröter,  
Grundrisse Luca Selva Architekten*

### Anmeldung für den Erstvermietungsanlass

Wer am Samstag, 28. Oktober 2023, selbst einen Blick in die neuen Wohnungen werfen möchte, meldet sich für einen Besucherslot über [www.bernstrasse.ch](http://www.bernstrasse.ch) an.

Die Wohnungen mit allen Grundrissen sind zudem ab diesem Zeitpunkt auf [www.bernstrasse.ch](http://www.bernstrasse.ch) zur Miete ausgeschrieben.



Bis alles eingerichtet war, hatten die beiden Kindergartenlehrpersonen Anita Stuber (links) und Oriana Gebhard noch alle Hände voll zu tun.

## Himmelrich

# EIN HIMMELREICH FÜR DREIKÄSEHOCHS

Heute spielen und lernen 37 Kinder im neuen Doppelkindergarten an der Claridenstrasse. Nach der Baustellenübergabe Anfang August blieben zwei Wochen, um alles für den grossen, ersten Kindergarten tag herzurichten.

Der allgemeine Umzugs- und Einrichtungstrubel an der Claridenstrasse ist vorbei: In den Wohnungen sind nun wohl die letzten Umzugskisten ausgepackt, in den Geschäftslokalen des Erdgeschosses bereits die ersten Kundinnen und Kunden bedient worden. Ein «Geschäftslokal» scheint dabei besonders bunt und quirlig: Der Doppelkindergarten der Stadt Luzern nahm am 21. August seinen Betrieb auf. Fünf Kindergartenlehrpersonen unterrichten die Dreikäsehochs jeweils von Montag bis Freitag. Am Vormittag ist mit 37 Kindern jeweils «Full House»; nachmittags wird in kleineren Gruppen gearbeitet. Auch nachdem der letzte Kleiderhaken mit einem Namensetikett versehen ist, darf das Einleben weitergehen. Bereits jetzt sind freudige Kinderaugen zuhauf vorhanden.

Nicht ohne Grund: Beide Kindergartenlokale wurden ganz auf die Bedürfnisse der Stadt bzw. der Kindergartenlehrpersonen und -kinder abgestimmt geplant und gebaut. Wie es sich für Neubauprojekte gehört, ist alles barrierefrei realisiert. Auf modernen Flächen ist genügend Platz zum Spielen, Basteln, Entdecken und Lernen vorhanden. Jeder Kindergarten hat eine eigene Küche, die es beispielsweise erlaubt, etwas gemeinsam zu backen.

Im gemeinsamen Aussenraum, welcher sich gegenseitig befindet, können die Kinder im Spielbereich in der Vogelnechtschaukel, dem Sandkasten oder auf dem Balanciergerät ungestört toben. Umso wertvoller für die Siedlung, dass es diesen Spass nicht bloss zu

Unterrichtszeiten gibt. Sobald der Kindergarten seine Türen schliesst, dürfen die Nachbarskinder jenen Platz ebenfalls nutzen. Ein Himmelreich eben ...

### Die Kinderbetreuung vor der eigenen Haustür

Kindergärten sind seit Generationen (siehe S. 2) Teil der Siedlungen. Günstiger Wohnraum zieht Familien an, und wo Familien leben, braucht es Betreuungsangebote sowie Kindergärten und Schulen in Gehdistanz. Dies ist auch in der nun fertiggestellten Himmelrich-3-Siedlung nicht anders. So lag die Planung des Doppelkindergartens «Himmelrich I + II» nicht nur auf der Hand, sondern deckte sich auch mit der städtischen Strategie. Denn die Stadt Luzern möchte wohnortsnah Kindergärten gewährleisten und schaut demnach bei grossen Überbauungen besonders genau hin.

Übrigens bleibt das Betreuungsangebot am Neuweg 10 weiterhin bestehen. Die kurze Gehdistanz vom Neuweg zum Doppelkindergarten an der Claridenstrasse ermöglicht es sogar, das Betreuungsangebot in Kombination mit dem Kindergarten zu nutzen.

Und wie geht es für die Kindergartenkinder im Himmelrich in ein, zwei Jahren weiter? Das Schulhaus Moosmatt, wo die städtische Primarschule untergebracht ist, wird der nächste Halt auf ihrer schulischen Laufbahn sein.

*Nathalie Müller, Fotos Stefano Schröter*





Ein farbiges Gewusel mit Platz zum Kreativsein und Sich-Zurückziehen: Das ist der Doppelkindergarten im Himmelrich.



(fertig)

## ERÖFFNUNGSFEST

Claridenstrasse, Himmelrich 3, Luzern

Samstag, 21. Oktober 2023, 10 – 17 Uhr

10 – 12 Uhr

Vernetzungsanlass für alle Mietenden

13 Uhr

Offizielle Eröffnung und Apéro

Ab 13.30 Uhr

Street Art Workshop mit Queen Kong

Spiel und Spass für Kinder

Aktionen aus den Himmelrich-Läden

Aus der Geschäftsstelle

## DIE ABL-KOSTENMIETE – HABEN SIE FRAGEN?

Im Juli-magazin haben wir Ihnen die abl-Kostenmiete – die Zusammensetzung sowie den Zeitplan bezüglich Einführung und Umsetzung – vorgestellt. Gerne sammeln und beantworten wir weiterhin Ihre Fragen.

Seit Juli ist das Mietzinsreglement, welches das Kostenmiete-Modell definiert, in Kraft und auf [abl.ch/kostenmiete](http://abl.ch/kostenmiete) abrufbar. Dort ist ebenfalls ein Merkblatt zu finden, welches für eilige Leserinnen und Leser die wichtigsten Punkte zur abl-Kostenmiete erklärt.

### Die wichtigsten Punkte

Das abl-Kostenmiete-Modell verteilt die gesamten Kosten angemessen, genossenschaftlich und solidarisch. Die Berechnung der Mieten ist klar, einfach und transparent und beinhaltet auch eine angemessene genossenschaftliche Solidarität. Die abl setzt damit auf eine langfristige Betrachtung ihrer Siedlungen, die auch künftigen Generationen preisgünstigen und nachhaltigen Wohnraum sichert.

Die Bestimmungen in den Mietverträgen werden vereinheitlicht: So wird künftig für alle Mietenden der Mietzins im Voraus auf den Ersten jedes Monats fällig, wie dies übliche Praxis ist. Weiter werden einheitlich sämtliche anfallenden Heiz- und Nebenkosten verursachergerecht verrechnet, mit Stichtag 31.12. des

Abrechnungsjahres. Zudem wird der Beitrag für den Genossenschaftskulturfonds im Mietvertrag separat ausgewiesen.

Das Kostenmiete-Modell wird bei der Berechnung der Mieten unserer Neubauprojekte Himmelrich 3 (2. Etappe), Obermaihof und obere Bernstrasse bereits angewendet. Bei den bestehenden abl-Siedlungen erfolgt die Einführung frühestens ab dem 1. Januar 2025.

*Nathalie Müller*

### Stellen Sie uns Ihre Fragen

Haben Sie Fragen zum Reglement und zum Kostenmiete-Modell? Stellen Sie uns diese bitte per Mail an: [kostenmiete@abl.ch](mailto:kostenmiete@abl.ch). Die eingegangenen Fragen werden gesammelt, aufbereitet und mit den Antworten allen Mitgliedern zur Verfügung gestellt.

Aus der Geschäftsstelle



**Wir suchen dich!**

Lernende/  
Kauffrau/Kaufmann EFZ

weitere Infos: [www.abl.ch/jobs](http://www.abl.ch/jobs)

abl

# HUNDERT JAHRE ABL



Schüfeli aus der Brunnmatt



Cüpliglas aus dem Weinbergli



# BALD GEHTS LOS

# TRANSCENDING

# THE

**JUBILÄUMSAUSSTELLUNG  
SIPHO MABONA  
GLETSCHERGARTEN LUZERN  
AB 13.9.2023**

# GARDEN



Kultur

## NEUE JUBILÄUMSAUSSTELLUNG IM GLETSCHERGARTEN

Ausgehend von Tieren, Pflanzen und Steinen erschafft der Luzerner Künstler Sipho Mabona neue Gletschergarten-Welten. Ab 13. September 2023 im Sandstein-Pavillon.

Was hat der Gletschergarten mit Origami zu tun? Auf den ersten Blick herzlich wenig. Auf den zweiten Blick offenbaren sich zwischen dem Museum und Sipho Mabonas dreidimensionalen Kunstwerken aber mehr Parallelen als gedacht. Beide Welten befassen sich mit der Vergänglichkeit der Dinge, stehen im Wandel der Zeit und zeigen die Faltung von Gesteinen oder in Siphos Fall von Textilien und Papier.

Sipho Mabona ist kein Unbekannter im Gletschergarten. Vor über zehn Jahren hatte der international renommierte Origami-Künstler im Rahmen des Höhlenbär-Jubiläums Bären aus Papier gefaltet. Heute experimentiert der Luzerner mit neuen Materialien und abstrakten Formen von selbst entwickelten Faltmustern.

Mit der Jubiläumsausstellung «Transcending the Garden» kehrt er diesen Herbst in den Gletschergarten zurück. Inspiriert von den Farben und Formen des Gletschergartens, der Flora und Fauna und den Gesteinen in allen Variationen, haucht er dem Sandstein-Pavillon mit seiner abstrakten Faltkunst neues Leben ein. Mit den eigens für die Ausstellung hergestellten Werken

erschafft Sipho bunte, transzendierte Welten, welche die Grenzen des Gletschergartens übersteigen. Ergreifende Faltkunst, die aufgrund ihrer Tiefe, Farbigkeit und Dimensionalität vor Ort erlebt werden muss. Wie der Gletschergarten selbst.

[www.gletschergarten.ch/sipho](http://www.gletschergarten.ch/sipho)

*Sämi Meyer, Gletschergarten Luzern*

### Eintrittskarten gewinnen

Der Gletschergarten verlost einmal zwei Eintrittskarten für die Jubiläumsausstellung. Schreiben Sie eine E-Mail-Nachricht mit dem Betreff «Gletschergarten» an [kultur@abl.ch](mailto:kultur@abl.ch) oder senden Sie eine Postkarte mit Ihrer Absenderadresse und dem Betreff an allgemeine bau-genossenschaft luzern, Bundesstrasse 16, 6005 Luzern. Einsendeschluss: 27. September 2023.

Die Gewinnerinnen und Gewinner der letzten Verlosung: Viviane Baumann, Corinne Michel, Barbara Schürmann, Urs Schwegler, Ronnie Tobler

## Hinweise

Salon Himmelblau  
Gemeinschaftsraum Himmelrich 3  
Bundesstrasse 16 (via Innenhof)  
6003 Luzern



Einladung zu  
Leseabend & Apéro  
[www.salonhimmelblau.ch](http://www.salonhimmelblau.ch)  
Freier Eintritt, Kollekte

Mittwoch, 20. September 2023, 19.30 Uhr

### KATHRIN BURGER: «VOR MIR WIRD ES MORGEN»

Das Ansehen, das Aussehen, das Auftreten.  
Alles nicht mehr wichtig.

Seit dem Ende ihres Berufslebens ist es ihr, als würde sie «in einem leeren, unbewohnten Raum stehen und in eine Landschaft ohne Konturen hinausschauen». Einen Spiegel dieses inneren Raums findet die Erzählerin in ihrem Garten. In ihrem Haus ist es noch still – überhaupt ist es stiller geworden, nachdem die Kinder ausgezogen sind –, nur Apple, der Kater, streicht um ihre Beine und legt sein «flaumiges Katzensgewicht» auf ihre Füsse.

Nach Kathrin Burgers Lesung aus ihrem Roman «Vor mir wird es Morgen» gibt es einen Apéro.  
Reservationen: [terranova-luzern@hispeed.ch](mailto:terranova-luzern@hispeed.ch)



Kathrin Burger

QUARTIERVEREIN  
TRIBSCHEN-LANGENSAND

# CLEAN-UP DAY & QUARTIERFEST SAMSTAG 16.9.23

**14:00 Uhr Start Clean-Up**  
(bitte anmelden auf unserer Webseite)

**16:00 Uhr Start Quartierfest**  
auf dem Areal des Schulhaus Tribtschen  
(gratis Zvieri für alle Teilnehmenden des Clean-Ups)

**17.30 Uhr Kinderkonzert mit Mätty**  
(Mätty & Schnuderbuebe)

**ab 18.15 Uhr Culture Vibes Movement**  
(Afrobeats & Amapiano)

MIT VERSCHIEDENEN  
FOODSTÄNDEN AUS  
ALLER WELT

Anmeldung Clean-Up & weitere Infos unter:  
[tribtschen-langensand.ch/events-1/clean-up-day](http://tribtschen-langensand.ch/events-1/clean-up-day)

# GLETSCHERGARTEN BY NIGHT 2.-25.11.2023

150 Jahre  
GHO

Tauchen Sie im November in den kunstvoll illuminierten «Gletschergarten by night» ein! Künstlerkollektive wie «Nachtlicht» und «Projekttil» oder der Animationskünstler François Chalet verzaubern den Gletschergarten zu seinem 150-Jahr-Jubiläum in eine geheimnisvoll inszenierte nächtliche Oase. Für Hungerige wird ein Outdoor-Käsefondue aus der UNESCO Biosphäre Entlebuch serviert.

[www.gletschergarten.ch/bynight](http://www.gletschergarten.ch/bynight)

### Anmeldefrist und Online-Bewerbungen

Bewerbungen können bis spätestens Mittwoch, 20. September 2023, 16.30 Uhr online unter [meine.abl.ch](http://meine.abl.ch) eingereicht werden. Die für das Login benötigte Mitgliedernummer finden Sie auf der letzten Seite des magazins bei der aufgedruckten Adresse. Bewerberinnen und Bewerber ohne Internetanschluss können ein Wohnungsbewerbungsformular am Schalter beziehen.

### Benachrichtigung per E-Mail

Alle Bewerberinnen und Bewerber, die eine E-Mail-Adresse hinterlegt haben, werden ausschliesslich per E-Mail über den Stand der Bewerbungen benachrichtigt. Wir bitten Sie, nach Anmeldeschluss Ihr E-Mail-Postfach (inklusive Spam-Ordner) regelmässig zu prüfen.

### Per 1. Oktober 2023

- 1 3.5-Zimmer-Wohnung – Bundesstrasse 14, Luzern  
3. Obergeschoss rechts, Netto-Wohnfläche ca. 89 m<sup>2</sup>  
monatlicher Mietzins CHF 1 895 plus CHF 230 NK, inkl. Lift  
2 Loggien / Waschturm vorhanden  
verfügbar per 1. Oktober 2023 oder nach Vereinbarung

### Per 1. Dezember 2023

- 2 1.5-Zimmer-Wohnung – Sagenmattstrasse 28, Luzern  
Erdgeschoss Mitte, Netto-Wohnfläche ca. 32 m<sup>2</sup>  
monatlicher Mietzins CHF 840 plus CHF 150 NK, ohne Lift  
mit Sitzplatz
- 3 2.5-Zimmer-Wohnung – Bundesstrasse 16, Luzern  
3. Obergeschoss Mitte, Netto-Wohnfläche ca. 65 m<sup>2</sup>  
monatlicher Mietzins CHF 1 318 plus CHF 170 NK, inkl. Lift
- 4 3-Zimmer-Wohnung – Studhaldenstrasse 15, Luzern  
2. Obergeschoss links, Netto-Wohnfläche ca. 64 m<sup>2</sup>  
monatlicher Mietzins CHF 808 plus CHF 180 NK, ohne Lift
- 5 3-Zimmer-Wohnung – Neuweg 13, Luzern  
1. Obergeschoss rechts, Netto-Wohnfläche ca. 63 m<sup>2</sup>  
monatlicher Mietzins CHF 961 plus CHF 170 NK, inkl. Lift  
ohne Balkon / kleine Loggia
- 6 3-Zimmer-Wohnung – Bleicherstrasse 21, Luzern  
4. Obergeschoss links, Netto-Wohnfläche ca. 65 m<sup>2</sup>  
monatlicher Mietzins CHF 1 115 plus CHF 200 NK, inkl. Lift
- 7 3-Zimmer-Wohnung – Bleicherstrasse 17, Luzern  
5. Obergeschoss links, Netto-Wohnfläche ca. 63 m<sup>2</sup>  
monatlicher Mietzins CHF 1 137 plus CHF 190 NK, inkl. Lift  
ohne Balkon, kleine Loggia
- 8 3-Zimmer-Wohnung – Margritenweg 4, Luzern  
Erdgeschoss rechts, Netto-Wohnfläche ca. 80 m<sup>2</sup>  
monatlicher Mietzins CHF 1 152 plus CHF 160 NK, ohne Lift  
mit Sitzplatz

### Per 1. Dezember 2023

- 9 3-Zimmer-Wohnung – Weinberglistrasse 45, Luzern  
1. Obergeschoss rechts, Netto-Wohnfläche ca. 75 m<sup>2</sup>  
monatlicher Mietzins CHF 1 390 plus CHF 160 NK, ohne Lift
- 10 3-Zimmer-Wohnung – Weinberglistrasse 24, Luzern  
2. Obergeschoss rechts, Netto-Wohnfläche ca. 71 m<sup>2</sup>  
monatlicher Mietzins CHF 1 446 plus CHF 160 NK, ohne Lift
- 11 3-Zimmer-Wohnung – Weinberglistrasse 30, Luzern  
2. Obergeschoss rechts, Netto-Wohnfläche ca. 74 m<sup>2</sup>  
monatlicher Mietzins CHF 1 492 plus CHF 160 NK, ohne Lift
- 12 3-Zimmer-Wohnung – Weinberglistrasse 34, Luzern  
1. Obergeschoss rechts, Netto-Wohnfläche ca. 77 m<sup>2</sup>  
monatlicher Mietzins CHF 1 518 plus CHF 160 NK, ohne Lift  
Bezug früher möglich
- 13 3.5-Zimmer-Wohnung – Anna-Neumann-Gasse 6, Luzern  
2. Obergeschoss rechts, Netto-Wohnfläche ca. 85 m<sup>2</sup>  
monatlicher Mietzins CHF 1 305 plus CHF 210 NK, inkl. Lift  
mit Balkon und Loggia
- 14 3.5-Zimmer-Wohnung – Maihofhalde 13, Luzern  
Erdgeschoss rechts, Netto-Wohnfläche ca. 76 m<sup>2</sup>  
monatlicher Mietzins CHF 1 494 plus CHF 190 NK, ohne Lift
- 15 3.5-Zimmer-Wohnung – Maihofhalde 21, Luzern  
1. Obergeschoss rechts, Netto-Wohnfläche ca. 76 m<sup>2</sup>  
monatlicher Mietzins CHF 1 513 plus CHF 170 NK, ohne Lift
- 16 4.5-Zimmer-Wohnung – Schachenweidstrasse 42, Ebikon  
3. Obergeschoss links, Netto-Wohnfläche ca. 104 m<sup>2</sup>  
monatlicher Mietzins CHF 1 568 plus CHF 250 NK, inkl. Lift  
zusätzliche Nasszelle
- 17 4.5-Zimmer-Wohnung – Himmelrichstrasse 14, Luzern  
3. Obergeschoss links, Netto-Wohnfläche ca. 108 m<sup>2</sup>  
monatlicher Mietzins CHF 1 957 plus CHF 210 NK, inkl. Lift  
zusätzliche Nasszelle, Waschturm vorhanden
- 18 5.5-Zimmer-Wohnung – Werkhofstrasse 5, Luzern  
5. Obergeschoss links, Netto-Wohnfläche ca. 123 m<sup>2</sup>  
monatlicher Mietzins CHF 2 113 plus CHF 250 NK, inkl. Lift  
zusätzliche Nasszelle



## Wohnungsmarkt

### Per 1. Januar 2024

- 19 3-Zimmer-Wohnung – Studhaldenstrasse 7, Luzern  
Erdgeschoss links, Netto-Wohnfläche ca. 64 m<sup>2</sup>  
monatlicher Mietzins CHF 703 plus CHF 263 NK, ohne Lift
- 20 3-Zimmer-Wohnung – Weinberglistrasse 47, Luzern  
1. Obergeschoss rechts, Netto-Wohnfläche ca. 74 m<sup>2</sup>  
monatlicher Mietzins CHF 1 391 plus CHF 160 NK, ohne Lift
- 21 5-Zimmer-Wohnung – Zumbachweg 8a, Luzern  
1. Obergeschoss rechts, Netto-Wohnfläche ca. 107 m<sup>2</sup>  
monatlicher Mietzins CHF 1 648 plus CHF 300 NK, ohne Lift  
mit Sitzplatz

### Per 1. April 2024

#### Büro-/Gewerberäumlichkeiten – Weinberglistrasse 11, Luzern

Das Lokal ist auf zwei Ebenen konzipiert und liegt im EG und UG eines Mehrfamilienhauses. Die Räumlichkeiten verfügen über eine Nutzfläche von rund 120 m<sup>2</sup> und haben einen separaten Zugang sowie zwei Schaufenster. Die Mietfläche besteht aus zwei Räumlichkeiten mit je 75 m<sup>2</sup> und 41 m<sup>2</sup> Fläche. Im Erdgeschoss gibt es ausserdem eine kleine Küche sowie ein WC.

Monatlicher Mietzins CHF 1 716 plus CHF 325 NK.

Bitte bewerben Sie sich schriftlich an [info@abl.ch](mailto:info@abl.ch) mit Angabe des Verwendungszwecks. Gerne stehen wir bei Fragen zur Verfügung.

Die nächste Ausschreibung startet am 11. Oktober 2023 mittags auf [abl.ch/wohnen](http://abl.ch/wohnen).

## Agenda

FR 15.9.2023 (Ersatzdatum: 22.9.2023)	Bergwanderung über diverse Stöcke mit Edith* Stoos – Klingenstock – Huser Stock – Fronalpstock 4 Std. – 8.7 km, 1 032 Hm rauf / 425 Hm runter – anspruchsvoll
SA 21.10.2023	Eröffnungsfest Himmelrich 3
DI 24.10.2023 (Ersatzdatum: 31.10.2023)	Expedition in den Sihlwald mit Hansruedi* Tour durch den Naturerlebnispark ab Bahnhof Sihlwald 2 Std. – Waldrundgang – eher leicht
SA 28.10.2023 9 bis 12 Uhr	Erstvermietungsanlass obere Bernstrasse Anmeldung unter <a href="http://www.bernstrasse.ch">www.bernstrasse.ch</a>
DO 9.11.2023 (Ersatzdatum: 16.11.2023)	Rigi-Chestene-Weg mit Edith* Vitznau – Unter Linden – Kuorez – Gersau 2 ½ Std. – 7.5 km, 387 Hm rauf / 367 Hm runter – leicht
MI 6.12.2023 (Ersatzdatum: 13.12.2023)	Der Emme entlang mit Hansruedi* Malters – Schachen – Werthenstein – Wolhusen 2 ½ Std. – 9.5 km, 174 Hm rauf / 105 Hm runter – leicht
SA 25.5.2024 Innenhof Himmelrich 3	Jubiläumsfest 100 Jahre abl

\*um Anmeldung per E-Mail ([wandern.mit.abl@gmail.com](mailto:wandern.mit.abl@gmail.com)) wird gebeten

## Familiäres

Aus der Gemeinschaft der abl-Mieterinnen und -Mieter sind in den vergangenen Wochen verstorben:

Beatrix Zihlmann-Brunner, vormals Vorderrainstrasse 17, Luzern, im 81. Lebensjahr

Emma Erni-Infanger, Anna-Neumann-Gasse 6, Luzern, im 90. Lebensjahr

Den Hinterbliebenen entbieten wir unser Beileid.

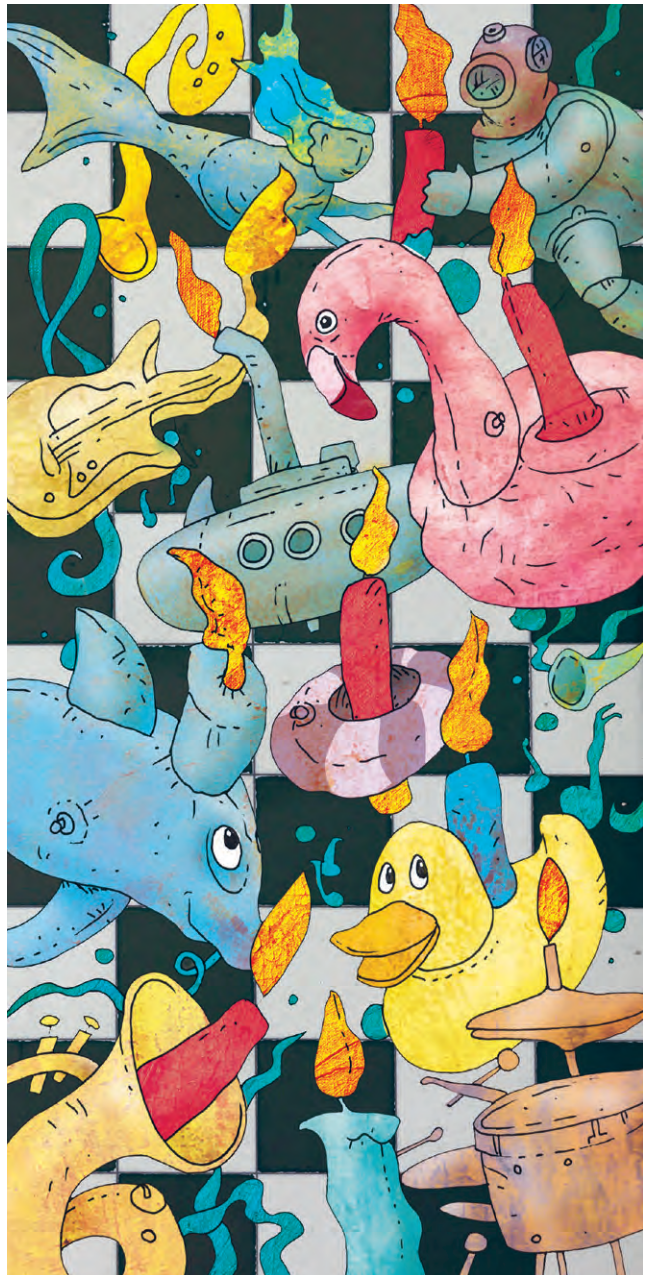
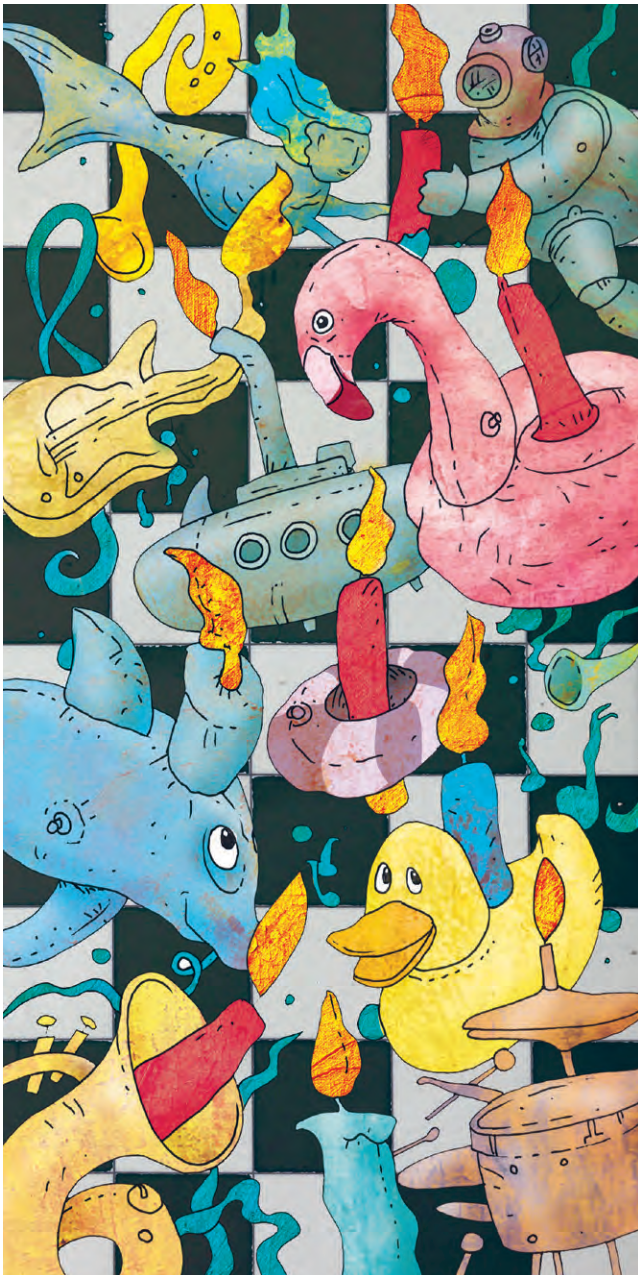
## Depositenkasse

Aktuell gültige Zinssätze für langfristige Anlagen bis CHF 200 000	Laufzeit	Zinssatz aktuell
	2 Jahre	1.00 %
	5 Jahre	1.05 %
	6 Jahre	1.60 %
	7 Jahre	1.60 %
	8 Jahre	1.65 %
	9 Jahre	1.65 %
	10 Jahre	1.65 %

Kurzfristige Anlagen werden zu 0.50% verzinst.



# HAPPY BIRTHDAY



Finde die acht Unterschiede zwischen den beiden Bildern... *Illustration Tino Küng*



Auflösung zum letzten magazin: die neun Unterschiede vor einem Monat

# abl<sup>®</sup> magazin

## IMPRESSUM

### Herausgeberin

allgemeine baugenossenschaft luzern abl  
Bundesstrasse 16  
6003 Luzern  
abl.ch  
info@abl.ch  
041 227 29 29

### Schalteröffnungszeiten

MO–DO 8.30–12 / 13.30–16.30 Uhr  
FR 8.30–12 / 13.30–16 Uhr

### Depositenkasse

depositenkasse@abl.ch  
041 227 29 39

### Redaktion

#### Gruppe Kommunikation abl

Sandra Baumeler (bas), Tino Küng (tk),  
Nathalie Müller (nm), Patrizia Tanner (pt),  
Benno Zraggen (bz)

#### Weitere Textbeiträge von

Peter Bucher (abl), Florian Fischer,  
Sämi Meyer

### Gestaltung

Tino Küng

### Druck

Multicolor Media Luzern

### Auflage

6400 Exemplare



Der Abonnementspreis ist im Mitgliederbeitrag enthalten.

Das abl-magazin erscheint monatlich. Redaktionsschluss der nächsten Ausgabe: 28. September 2023